



Základní škola Čestmíra Císaře, příspěvková organizace,
Školní náměstí 299, 417 52 Hostomice
tel.: 417 825195
e-mail: zs_hostomice@volny.cz
IČO: 72742933

ŠKOLNÍ ŘÁD

PRAVIDLA PRO HODNOCENÍ VÝSLEDKŮ VZDĚLÁVÁNÍ ŽÁKŮ

Spisový / skartační znak	A.1. / A10
Vypracoval:	Mgr. Eva Myslíková, ředitel školy
Schválil:	Mgr. Eva Myslíková, ředitel školy
Pedagogická rada projednala dne	1. 9. 2023
Směrnice nabývá platnosti dne:	1. 9. 2023
Směrnice nabývá účinnosti dne:	1. 9. 2023

Obsah

1. OBECNÁ USTANOVENÍ	3
2. POJETÍ A PŘEDMĚT HODNOCENÍ A KLASIFIKACE	3
3. ZÁSADY KLASIFIKACE	3
4. ZÍSKÁVÁNÍ PODKLADŮ A POSTUP PŘI HODNOCENÍ A KLASIFIKACI	4
5. ZADÁVÁNÍ DOMÁCÍCH ÚKOLŮ	6
6. STUPNICE PRO KLASIFIKACI	6
7. KLASIFIKACE CHOVÁNÍ	7
8. VÝCHOVNÁ OPATŘENÍ	8
9. STUPNĚ HODNOCENÍ PROSPĚCHU	10
10. OPRAVNÉ A KOMISIONÁLNÍ ZKOUŠKY	14
11. KLASIFIKACE A HODNOCENÍ ŽÁKŮ SE SPECIÁLNÍMI VZDĚLÁVACÍMI POTŘEBAMI	14
12. HODNOCENÍ NADANÝCH DĚTÍ, ŽÁKŮ A STUDENTŮ	15
13. KLASIFIKACE A HODNOCENÍ ŽÁKŮ S INDIVIDUÁLNÍM VZDĚLÁVÁNÍM	16
14. ZÁSADY A PRAVIDLA PRO SEBEHODNOCENÍ ŽÁKŮ	16
15. INFORMOVÁNÍ ZÁKONNÝCH ZÁSTUPCŮ O VÝSLEDKÁCH VZDĚLÁVÁNÍ	16
16. KOMUNIKACE ŠKOLY PROSTŘEDNICTVÍM ELEKTRONICKÉ ŽÁKOVSKÉ KNÍŽKY	17
17. ZKOUŠKY PŘI PLNĚNÍ POVINNÉ ŠKOLNÍ DOCHÁZKY V ZAHRANIČÍ NEBO V ZAHRANIČNÍ ŠKOLE NA ÚZEMÍ ČR	18
18. HODNOCENÍ ŽÁKŮ, KTEŘÍ NEJSOU STÁTNÍMI OBČANY ČESKÉ REPUBLIKY	20
19. ZÁVĚREČNÁ USTANOVENÍ	21

1. Obecná ustanovení

Na základě ustanovení zákona č. 561/2004 Sb. o předškolním, základním středním, vyšším odborném a jiném vzdělávání (školský zákon) vydávám jako statutární orgán školy tuto směrnici. Směrnice je součástí školního řádu školy, podle § 30 odst. (2) školského zákona. Směrnice je umístěna na webových stránkách školy a na přístupném místě ve škole podle § 30 školského zákona, prokazatelným způsobem s ním byli seznámeni zaměstnanci, žáci (studenti) školy a byli informováni o jeho vydání a obsahu zákonní zástupci nezletilých dětí a žáků.

2. Pojetí a předmět hodnocení a klasifikace

- Hodnocení žáka je organickou součástí výchovně vzdělávacího procesu a jeho řízení.
- Hodnocení výsledků vzdělávání žáka na vysvědčení je vyjádřeno klasifikačním stupněm (dále jen "klasifikace"), slovně nebo kombinací obou způsobů. O způsobu hodnocení rozhoduje ředitel školy se souhlasem školské rady.
- Klasifikace je jednou z forem hodnocení, její výsledky se vyjadřují stanovenou stupnicí.
- Klasifikace není cílem výchovně vzdělávacího procesu.
- Ve výchovně vzdělávacím procesu se uskutečňuje klasifikace průběžná a souhrnná.
- Průběžná klasifikace se uplatňuje při hodnocení dílčích výsledků a projevů žáka.
- Souhrnná klasifikace se uskutečňuje na konci prvního a druhého pololetí.
- Předmětem klasifikace jsou výsledky, které žák dosáhl ve vyučovacích oborech (předmětech) v souladu s požadavky aktuálních učebních osnov (při zahájení v jednotlivých ročnících – školního vzdělávacího programu). Nejsledovanějším předmětem klasifikace je stupeň zvládnutí a dosažení hlavních sledovaných kompetencí (viz. RVP ZV).
- Předmětem klasifikace je také chování podle požadavků školního řádu.
- Chování neovlivňuje klasifikaci výsledků ve vyučovacích předmětech.
- Celkový prospěch a celkové hodnocení žáka se stanovuje na konci každého pololetí.

3. Zásady klasifikace

- Základem klasifikace je tzv. **kladná klasifikace**, tj. hodnotí se to, čeho žák již dosáhl.
- Při celkové klasifikaci přihlíží učitel k **věkovým zvláštnostem žáka** i k tomu, že žák mohl v průběhu klasifikačního období zakolísat v učebních výkonech pro určitou indispozici.
- Při určování klasifikačního stupně posuzuje učitel výsledky práce objektivně a umožní žákovi **opravu** nepříznivé průběžné klasifikace (v případě, že se připravil).
- Pro potřeby klasifikace se dělí **předměty** do 3 skupin: *předměty s převahou teoretického, praktického a výchovného zaměření*
- V předmětu, ve kterém vyučuje více učitelů, určí výsledný stupeň za klasifikační období příslušní učitelé po vzájemné dohodě.
- Přecházel-li žák do jiné školy, zašle ředitel dosavadní školy škole, na niž žák přechází, dokumentaci o žákovi a záznam o jeho chování a prospěchu za neukončené klasifikační období.
- Škola převede slovní hodnocení do klasifikace nebo klasifikaci do slovního hodnocení v

případě přestupu žáka na školu, která hodnotí odlišným způsobem, a to na žádost této školy nebo zákonného zástupce nezletilého žáka.

- **Kritéria** pro jednotlivé klasifikační stupně jsou naformulována v článku 5-8.
- Všechna důležitá navrhovaná pedagogická opatření (př. kázeňská) se zásadně **projednávají s rodiči** a jejich souhlasný či nesouhlasný názor je respektován.
- V hodnocení se přístup vyučujícího zaměřuje na **pozitivní výkony** žáka a tím na podporu jeho poznávací motivace k učení namísto jednostranného zdůrazňování chyb.
- **Do vyššího ročníku** postupuje žák, který při celkové klasifikaci na konci druhého pololetí nebo při opravných zkouškách dosáhl stupně hodnocení alespoň "prospěl". Dále pak žák, který na daném stupni školy (I. nebo II. stupeň) již jednou opakoval ročník.
- Nelze-li žáka pro závažné objektivní příčiny klasifikovat na konci prvního pololetí, určí ředitel školy pro jeho klasifikaci náhradní termín, a to tak, aby klasifikace žáka mohla být provedena nejpozději do dvou měsíců po skončení prvního pololetí. Není-li možné klasifikovat ani v náhradním termínu, žák se za první pololetí **neklasifikuje**.
- Nelze-li žáka pro závažné objektivní příčiny klasifikovat na konci druhého pololetí, určí ředitel školy pro jeho **klasifikaci náhradní termín**, a to tak, aby klasifikace žáka mohla být provedena nejpozději do konce září následujícího školního roku. Do té doby žák navštěvuje podmíněně nejbližší vyšší ročník. Žák, který nemohl být ze závažných objektivních, zejména zdravotních, důvodů klasifikován ani v náhradním termínu, opakuje ročník (s výjimkou žáka, který již opakoval ročník na daném stupni základní školy).
- Ředitel školy může v případě závažného zaviněného porušení povinností stanovených školním řádem rozhodnout o podmíněném vyloučení nebo o vyloučení žáka ze školy. V rozhodnutí o podmíněném vyloučení stanoví ředitel školy zkušební lhůtu, a to nejdéle na dobu jednoho roku. Dopustí-li se žák v průběhu zkušební lhůty dalšího zaviněného porušení povinností stanovených školním řádem, může ředitel školy rozhodnout o jeho vyloučení. **Žáka lze podmíněně vyloučit nebo vyloučit ze školy pouze v případě, že splnil povinnou školní docházku.**

4. Získávání podkladů a postup při hodnocení a klasifikaci

- **Podklady pro hodnocení** a klasifikaci získávají vyučující zejména: soustavným diagnostickým pozorováním žáka, sledováním jeho výkonů a připravenosti na vyučování, různými druhy zkoušek (písemné, ústní, grafické, praktické, pohybové, ...) kontrolními písemnými pracemi, analýzou výsledků různých činností žáka, konzultacemi s ostatními vyučujícími a podle potřeby i psychologickými a zdravotnickými pracovníky.
- Žák 2. až 9. ročníku základní školy musí mít z každého předmětu alespoň **4 známky** (1 hod./týden), **8 známek** (2 hod./týden), **12 známek** (3 hod./týden) za každé pololetí. Znamky získávají vyučující průběžně během celého klasifikačního období. Není přípustné ústně zkoušet žáky koncem klasifikačního období z látky celého tohoto období. Výjimku tvoří vědomosti nutné k zvládnutí zkoušené látky (základní učivo předchozích ročníků). Výjimka je možná jen při diagnostikované vývojové poruše, kdy je tento způsob doporučen ve zprávě psychologa.
- **Učitel oznamuje žákovi** výsledek každé klasifikace, klasifikaci, je-li potřeba, zdůvodňuje a poukazuje na klady a nedostatky hodnocených projevů, výkonů, výtvorů. Po ověření dosažené

kompetence oznámí učitel žákovi výsledek hodnocení okamžitě. Výsledky hodnocení písemných zkoušek, prací a praktických činností oznámí žákovi nejpozději do **14 dnů**. Učitel sděluje všechny známky, které bere v úvahu při celkové klasifikaci, zástupcům žáka prostřednictvím zápisů do elektronické ŽK (žakovské knížky). V případě, že zákonný zástupce nemá přístup k internetu, obdrží min. **1x za měsíc** výpis známek.

- **Kontrolní písemné práce** a další druhy zkoušek rozvrhne učitel rovnoměrně na celý školní rok, aby se nadměrně nenahromadily v určitých obdobích.
- **Termínu písemné zkoušky**, která má trvat více než 25 minut, informuje vyučující žáky dostatečně dlouhou dobu předem (min. 3 dny). Ostatní vyučující o tom informuje formou zápisu do třídní knihy, zároveň запиše datum plánované zkoušky do tabulky na nástěnce ve sborovně. V jednom dni mohou žáci konat jen jednu zkoušku uvedeného charakteru.
- Učitel je povinen vést soustavnou **evidenci o každé klasifikaci** žáka průkazným způsobem tak, aby mohl vždy doložit správnost celkové klasifikace žáka i způsob získání známek. V případě dlouhodobé nepřítomnosti nebo rozvázání pracovního poměru v průběhu klasifikačního období předá tento klasifikační přehled zastupujícímu učitelé nebo vedení školy.
- **Třídní učitel zkontroluje** zapsání výsledných známek také do E-ŽK a dbá o jejich úplnost. Do E-ŽK jsou zapisovány známky z jednotlivých předmětů, udělená výchovná opatření a další údaje o chování žáka, jeho pracovní aktivitě a činnosti ve škole.
- Klasifikační stupeň určí učitel, který vyučuje příslušnému předmětu. Při **dlouhodobějším pobytu** žáka mimo školu (lázeňské léčení, léčebné pobyty, dočasné umístění v ústavech, apod.) vyučující respektuje známky žáka, které škole sdělí škola při instituci, kde byl žák umístěn; žák se znovu neprezkušuje. **Častá absence** žáků na vyučování (více než 50%) může však být důvodem pro neklasifikaci v daném pololetí.
- Při určování **stupně prospěchu** v jednotlivých předmětech na konci klasifikačního období se hodnotí stupeň dosažených kompetencí v daném předmětu. Výsledná známka za klasifikační období musí odpovídat známám, které žák získal a které byly sděleny rodičům.
- Případy závažného **zaostávání žáků** v učení a nedostatky v jejich chování se projednají v pedagogické radě, a to zpravidla k 20. listopadu a 20. dubnu.
- V případě mimořádného **zhoršení prospěchu** žáka informuje rodiče vyučující předmětu bezprostředně a prokazatelným způsobem.
- Na konci klasifikačního období, v termínu, který určí ředitel školy, zkontrolují učitelé příslušných předmětů **výsledky celkové klasifikace** v E-ŽK a provedou uzavření klasifikace. Dále připraví materiály pro konání opravných zkoušek, klasifikaci v náhradním termínu apod. (učebnice, témata, pracovní listy atd.).
- Třídní učitel **informuje zákonné zástupce** žáka o prospěchu a chování. Další informace mohou podávat též učitelé jednotlivých předmětů (o jejich předání je vždy informován též TU).
- Kromě informací prostřednictvím E-ŽK jsou tyto **rodičům předávány** převážně při osobním jednání po třídních schůzkách nebo na individuálních schůzkách, na které jsou rodiče písemně zváni. Rodičům, kteří se nemohli dostavit ve školou určeném termínu, poskytnou vyučující možnost další individuální konzultace. Údaje o klasifikaci a hodnocení chování žáka jsou sdělovány pouze zástupcům žáka, nikoli veřejně.
- Pokud je klasifikace žáka stanovena na základě písemných nebo grafických prací, vyučující tyto **práce uschovávají** po dobu, během které se klasifikace žáka určuje nebo ve které se k ní

mohou zákonní zástupci žáka odvolat - tzn. celý školní rok, v případě žáků s odloženou klasifikací nebo opravnými zkouškami až do 30.9. dalšího školního roku. Opravené písemné práce musí být předloženy všem žákům a na požádání ve škole také rodičům.

- Při určování klasifikačního stupně posuzuje učitel výsledek práce objektivně.
- Selže-li žák při ověřování získaných znalostí a dovedností, má právo, v případě, že se látku naučí a po dohodě s vyučujícím, na opravu.
- Vyučující dodržují zásady **pedagogického taktu**, zejména neklasifikují žáky ihned po jejich návratu do školy po delší nepřítomnosti (jeden týden a více). Žáci nemusí dopisovat do sešitů látku za dobu delší nepřítomnosti, pokud to není jediný zdroj informací (látku lze i nakopírovat). Účelem zkoušení není nacházet mezery ve vědomostech žáka, ale hodnotit to, co umí. Učitel klasifikuje jen probrané učivo. Zadávání nové látky k samostatnému nastudování celé třídy není přípustné. Před prověřováním znalostí většího rozsahu musí mít žáci čas k naučení, procvičení a zažití učiva (nelze z hodiny na hodinu).
- Třídní učitelé (případně výchovný poradce) jsou povinni seznamovat ostatní vyučující s doporučením psychologických a speciálně pedagogických vyšetření, které mají vztah ke způsobu hodnocení a klasifikace žáka a způsobu získávání podkladů.

5. Zadávání domácích úkolů

Vyučující jsou oprávněni zadávat žákům domácí úkoly a vyžadovat jejich vypracování při dodržování těchto zásad:

- Vyučující zohledňuje odlišné vzdělávací potřeby jednotlivců.
- Domácí úkoly jsou dobrovolné, především pro žáky, kteří je chápou jako prostředek k vlastnímu rozvoji.
- Vyučující domácí úkoly vyhodnocuje a poskytuje žákovi zpětnou vazbu o správnosti jeho práce.
- Není vhodné domácí úkoly známkovat a pokud se tak děje, hodnocení domácích úkolů nesmí mít rozhodující vliv na výslednou známku z daného předmětu na vysvědčení.
- Školním řádem je stanoven minimální počet známek z jednotlivých předmětů za pololetí, případně známky za domácí úkoly se do tohoto počtu nezahrnují.
- Hodnocení musí být motivující, nelze domácí úkoly nebo nevypracované domácí úkoly hodnotit známkou nedostatečnou, protože takové hodnocení nevyovídá o míře dosažení vzdělávacích cílů.

6. Stupnice pro klasifikaci

Prospěch žáka v jednotlivých vyučovacích předmětech je klasifikován těmito

- stupni:
- 1 – výborný
 - 2 - chvalitebný
 - 3 - dobrý
 - 4 - dostatečný
 - 5 - nedostatečný

Uvolnění z výuky, nehodnocení

Jestliže je žák z výuky některého předmětu v 1. nebo 2. pololetí uvolněn, rubrika na vysvědčení se neproškrťává, žák je z daného předmětu: **uvolněn x uvolněna**

Nelze-li žáka z některého nebo ze všech předmětů v 1. nebo 2. pololetí hodnotit ani v náhradním termínu, žák je za dané pololetí: **nehodnocen x nehodnocena**

Chování žáka je klasifikováno těmito

stupni: 1 – velmi dobré
 2 - uspokojivé
 3- neuspokojivé

Celkový prospěch žáka je hodnocen:

prospěl s vyznamenáním
prospěl
neprospěl
nehodnocen

Žák je hodnocen stupněm:

- „**prospěl(a) s vyznamenáním**“, není-li v žádném povinném předmětu hodnocen při celkové klasifikaci stupněm horším než „chvalitebný“, průměr z povinných předmětů není vyšší než 1,50 a jeho chování je velmi dobré;
 - „**prospěl(a)**“, není-li v žádném z povinných předmětů hodnocen při celkové klasifikaci stupněm „nedostatečný“;
 - „**neprospěl(a)**“, je-li v některém povinném předmětu hodnocen při celkové klasifikaci stupněm „nedostatečný“;
 - **nehodnocen(a)**“, není-li možné žáka hodnotit z některého z povinných předmětů stanovených školním vzdělávacím programem na konci prvního pololetí.
- U žáka se speciálními vzdělávacími potřebami se při jeho hodnocení a klasifikaci přihlédne k doporučení ŠPZ. U žáka prvního až devátého ročníku se speciálními vzdělávacími potřebami rozhodne ředitel školy o použití širšího slovního hodnocení na základě žádosti zástupce žáka a doporučení ŠPZ.

7. Klasifikace chování

- Kritériem pro klasifikaci chování je dodržování pravidel chování (školní řád) během klasifikačního období.

Klasifikací chování se zejména rozumí:

1. *Pravidelná docházka do školy dle rozvrhu*
2. *Dodržování školního řádu*
3. *Slušné vyjadřování*
4. *Nekonfliktní jednání*
5. *Žák bez dovolení nemanipuluje s cizími věcmi ani si je nepřivlastňuje*
6. *Žák neublíží druhým (fyzicky, psychicky)*

7. Žák neohrožuje zdraví a bezpečnost svou i ostatních

- Klasifikaci chování žáků navrhuje třídní učitel po projednání s učiteli, kteří ve třídě vyučují a s ostatními učiteli a rozhoduje o ní ředitel po projednání v pedagogické radě. Pokud třídní učitel tento postup nedodrží, mají možnost podat návrh na pedagogické radě i další vyučující.
- Při klasifikaci chování se přihlíží k věku a morální a rozumové vyspělosti žáka. K uděleným opatřením k posílení kázně se přihlíží pouze tehdy, jestliže tato opatření byla neúčinná.

7.1 Kritéria pro jednotlivé stupně klasifikace chování jsou následující:

Stupeň 1 (velmi dobré)

Žák uvědoměle dodržuje pravidla chování a ustanovení školního řádu. Méně závažných přestupků se dopouští ojediněle. Žák je však přístupný výchovnému působení a snaží se své chyby napravit.

Stupeň 2 (uspokojivé)

Chování žáka je v rozporu s pravidly chování a s ustanoveními řádu školy.

- Žák se dopustí závažného přestupku dle (viz bod 6).
- Žák se opakovaně dopustí méně závažných přestupků v rozporu se školním řádem a jsou již vyčerpána kázeňská opatření (čl.7) .
- Žák má neomluvenou absenci (rodič je povinen absenci omluvit do 3 dnů), která je v rozmezí 12-24 vyuč. hodin.

Stupeň 3 (neuspokojivé)

- Chování žáka ve škole je v příkrém rozporu s pravidly slušného chování.
- Dopustí se zvláště závažného přestupku proti školnímu řádu (viz 5.1).
- Žák se opakovaně dopustí méně závažných přestupků v rozporu se školním řádem a jsou již vyčerpána kázeňská opatření (čl.7).
- Žák má neomluvenou absenci (rodič je povinen absenci omluvit do 3 dnů), která již dosáhne 25 vyuč. hodin.
- Do hodnocení chování se zahrnuje také hodnocení na školních akcích, realizovaných mimo školní budovu (např. exkurze, LVK, výlet atd.)

8. Výchovná opatření

Komunikace se zákonným zástupcem, související s výchovnými opatřeními a s udělováním pochval.

- Pochvalu i poznámku zapisuje pedagog žákovi do E-ŽK . Zároveň je tímto způsobem upozorněn rodič na nedostatečnou přípravu na vyučování, opakované zapomínání učebních pomůcek apod.
- Výše uvedené zápisy v E-ŽK se pak stávají podkladem k udělování pochval či opatření k posílení kázně (viz níže).

Výchovná opatření jsou pochvaly a jiná ocenění (pozitivní výchovná opatření) a opatření k posílení kázně (negativní výchovná opatření).

8.1 Pochvaly:

Třídní učitel, ředitel školy, zástupce obce může žákovi po projednání v pedagogické radě udělit za mimořádný projev humánnosti, občanské a školní iniciativy, za záslužný nebo statečný čin, za dlouhodobou úspěšnou práci pochvalu nebo jiné ocenění (dále jen „pochvala“). Ústní nebo písemnou pochvalu uděluje žákovi před kolektivem třídy nebo školy třídní učitel nebo ředitel školy. Písemná pochvala se uděluje zpravidla formou zápisu do E-ŽK, v odůvodněném případě také na vysvědčení. Pochvaly a jiná ocenění se zaznamenávají do katalogových listů (elektronická podoba).

8.2 Opatření k posílení kázně žáků:

Se ukládá za závažné nebo opakované provinění proti školnímu řádu. Toto opatření předchází zpravidla před snížením stupně z chování. Podle závažnosti provinění se ukládá některé z těchto opatření:

a/ napomenutí třídního učitele

ukládá třídní učitel bezprostředně po přestupku, kterého se žák dopustil. **Napomenutí třídního učitele se ukládá:** za ojedinelý malý přestupek proti školnímu řádu, za neslušné jazykové projevy vůči spolužákům a zaměstnancům školy, za hlučné chování v areálu školy, za občasné neplnění školních povinností, za porušení pokynů pedagogů.

b/ důtka třídního učitele

ukládá třídní učitel po předchozím informování vedení školy a se souhlasem ředitele školy za závažnější či opakované porušení školního řádu, norem slušnosti. Důtka třídního učitele se ukládá před kolektivem třídy. **Důtka třídního učitele se ukládá:** za opakovaný přestupek proti školnímu řádu, za narušování výuky jinou činností, za opakované neodůvodněné pozdní příchody na vyučování, za nevhodné reakce na pokyny pedagogů a zaměstnanců školy, za záměrně nevhodné a vulgární jednání, chování ohrožující zdraví svoje či spolužáků a zaměstnanců školy, za poškozování školního majetku, za 1-2 neomluvené hodiny.

c/ důtka ředitele školy

ukládá ředitel školy po předchozím návrhu třídního učitele a projednání v pedagogické radě za vážná a opakovaná porušení školního řádu. Ukládá se před kolektivem třídy. **Důtka ředitele školy se ukládá:** za opakované neplnění školních povinností, zvláště za porušování norem slušnosti, za opožděné omlouvání absence, za pokus o podvod či podvod při omlouvání absence, za neomluvené absence v rozsahu 3-11 hodin, za jednu prokázanou krádež či loupež, za opakované neuposlechnutí pokynů pedagogů

Ředitel školy nebo třídní učitel oznámí důvody uložení výchovného opatření **písemně prokazatelným způsobem zástupci žáka**. Opatření se zaznamenává do E-ŽK a systému Bakaláři. Za jeden přestupek se ukládá žákovi pouze jedno opatření k posílení kázně.

Žákům, kteří neplní povinnou školní docházku, může být uloženo výchovné opatření:

- podmíněné vyloučení žáka (ve smyslu § 31 odst.2 školského zákona)
- vyloučení žáka (ve smyslu § 31 odst.2 školského zákona)

9. Stupně hodnocení prospěchu v případě použití klasifikace a jejich charakteristika, včetně předem stanovených kritérií

- Pro potřeby klasifikace se předměty dělí do tří skupin:
 - předměty s převahou teoretického zaměření,
 - předměty s převahou praktických činností a
 - předměty s převahou výchovného a uměleckého odborného zaměření.
- Kritéria pro jednotlivé klasifikační stupně jsou formulována především pro celkovou klasifikaci. Učitel však nepřeceňuje žádné z uvedených kritérií, posuzuje žákovy výkony komplexně, v souladu se specifikou předmětu.

9.1 Klasifikace ve vyučovacích předmětech s převahou teoretického zaměření

Převahu teoretického zaměření mají jazykové, společenskovední, přírodovědné předměty a matematika.

Při klasifikaci výsledků ve vyučovacích předmětech s převahou teoretického zaměření se v souladu s požadavky učebních osnov hodnotí:

- ucelenost, přesnost a trvalost osvojení požadovaných poznatků, faktů, pojmů, definic, zákonitostí a vztahů, kvalita a rozsah získaných dovedností vykonávat požadované intelektuální a motorické činnosti,
- schopnost uplatňovat osvojené poznatky a dovednosti při řešení teoretických a praktických úkolů, při výkladu a hodnocení společenských a přírodních jevů a zákonitostí,
- kvalita myšlení, především jeho logika, samostatnost a tvořivost,
- aktivita v přístupu k činnostem, zájem o ně a vztah k nim,
- přesnost, výstižnost a odborná i jazyková správnost ústního a písemného projevu,
- kvalita výsledků činností,
 - osvojení účinných metod samostatného studia.

Výchovně vzdělávací výsledky se klasifikují podle těchto kritérií:

Stupeň 1 (výborný)

Žák ovládá požadované poznatky, fakta, pojmy, definice a zákonitosti uceleně, přesně a úplně a chápe vztahy mezi nimi. Pohotově vykonává požadované intelektuální a motorické činnosti. Samostatně a tvořivě uplatňuje osvojené poznatky a dovednosti při řešení teoretických a praktických úkolů, při výkladu a hodnocení jevů a zákonitostí. Myslí logicky správně, zřetelně se u něho projevuje samostatnost a tvořivost. Jeho ústní a písemný projev je správný, přesný a výstižný. Grafický projev je přesný a estetický. Výsledky jeho činnosti jsou kvalitní, pouze s menšími nedostatky. Je schopen samostatně studovat vhodné texty.

Stupeň 2 (chvalitebný)

Žák ovládá požadované poznatky, fakta, pojmy, definice a zákonitosti v podstatě uceleně, přesně a úplně. Pohotově vykonává požadované intelektuální a motorické činnosti. Samostatně a produktivně nebo podle menších podnětů učitele uplatňuje osvojené poznatky a dovednosti při řešení teoretických a praktických úkolů, při výkladu a hodnocení jevů a zákonitostí. Myslí správně, v jeho myšlení se projevuje logika a tvořivost. Ústní a písemný projev mívá menší nedostatky ve správnosti, přesnosti a

výstižnosti. Kvalita výsledků činnosti je zpravidla bez podstatných nedostatků. Grafický projev je estetický, bez větších nepřesností. Je schopen samostatně nebo s menší pomocí studovat vhodné texty.

Stupeň 3 (dobrý)

Žák má v ucelenosti, přesnosti a úplnosti osvojení si požadovaných poznatků, faktů, pojmů, definic a zákonitostí nepodstatné mezery. Při vykonávání požadovaných intelektuálních a motorických činností projevuje nedostatky. Podstatnější nepřesnosti a chyby dovede za pomoci učitele korigovat. V uplatňování osvojených poznatků a dovedností při řešení teoretických a praktických úkolů se dopouští chyb. Uplatňuje poznatky a provádí hodnocení jevů a zákonitostí podle podnětů učitele. Jeho myšlení je vcelku správné, ale málo tvořivé, v jeho logice se vyskytují chyby. V ústním a písemném projevu má nedostatky ve správnosti, přesnosti a výstižnosti. V kvalitě výsledků jeho činnosti se projevují častější nedostatky, grafický projev je méně estetický a má menší nedostatky. Je schopen samostatně studovat podle návodu učitele.

Stupeň 4 (dostatečný)

Žák má v ucelenosti, přesnosti a úplnosti osvojení si požadovaných poznatků závažné mezery. Při provádění požadovaných intelektuálních a motorických činností je málo pohotový a má větší nedostatky. V uplatňování osvojených poznatků a dovedností při řešení teoretických a praktických úkolů se vyskytují závažné chyby. Při využívání poznatků pro výklad a hodnocení jevů je nesamostatný. V logice myšlení se vyskytují závažné chyby, myšlení není tvořivé. Jeho ústní a písemný projev má vážné nedostatky ve správnosti, přesnosti a výstižnosti. V kvalitě výsledků jeho činnosti a v grafickém projevu se projevují nedostatky, grafický projev je málo estetický. Závažné nedostatky a chyby dovede žák s pomocí učitele opravit. Při samostatném studiu má velké těžkosti.

Stupeň 5 (nedostatečný)

Žák si požadované poznatky neosvojil uceleně, přesně a úplně, má v nich závažné a značné mezery. Jeho dovednost vykonávat požadované intelektuální a motorické činnosti má velmi podstatné nedostatky. V uplatňování osvojených vědomostí a dovedností při řešení teoretických a praktických úkolů se vyskytují velmi závažné chyby. Při výkladu a hodnocení jevů a zákonitostí nedovede své vědomosti uplatnit ani s podněty učitele. Neprojevuje samostatnost v myšlení, vyskytují se u něho časté logické nedostatky. V ústním a písemném projevu má závažné nedostatky ve správnosti, přesnosti i výstižnosti. Kvalita výsledků jeho činnosti a grafický projev mají vážné nedostatky. Závažné nedostatky a chyby nedovede opravit ani s pomocí učitele. Nedovede samostatně studovat.

9.2 Klasifikace ve vyučovacích předmětech s převahou praktického zaměření.

Převahu praktické činnosti mají v základní škole pracovní vyučování, praktika, základy techniky, domácí nauky.

Při klasifikaci v předmětech uvedených v s převahou praktického zaměření v souladu s požadavky učebních osnov se hodnotí:

- vztah k práci, k pracovnímu kolektivu a k praktickým činnostem,
- osvojení praktických dovedností a návyků, zvládnutí účelných způsobů práce,
- využití získaných teoretických vědomostí v praktických činnostech,
- aktivita, samostatnost, tvořivost, iniciativa v praktických činnostech,
- kvalita výsledků činností,
- organizace vlastní práce a pracoviště, udržování pořádku na pracovišti,
- dodržování předpisů o bezpečnosti a ochraně zdraví při práci a péče o životní prostředí,

Výchovně vzdělávací výsledky se klasifikují podle těchto kritérií:

Stupeň 1 (výborný)

Žák soustavně projevuje kladný vztah k práci, k pracovnímu kolektivu a k praktickým činnostem. Pohotově, samostatně a tvořivě využívá získané teoretické poznatky při praktické činnosti. Praktické činnosti vykonává pohotově, samostatně uplatňuje získané dovednosti a návyky. Bezpečně ovládá postupy a způsoby práce; dopouští se jen menších chyb, výsledky jeho práce jsou bez závažnějších nedostatků. Účelně si organizuje vlastní práci, udržuje pracoviště v pořádku. Uvědoměle dodržuje předpisy o bezpečnosti a ochraně zdraví při práci a aktivně se stará o životní prostředí. Hospodárně využívá suroviny, materiál, energii. Aktivně překonává vyskytující se překážky.

Stupeň 2 (chvalitebný)

Žák projevuje kladný vztah k práci, k pracovnímu kolektivu a k praktickým činnostem. Samostatně, ale méně tvořivě a s menší jistotou využívá získané teoretické poznatky při praktické činnosti. Praktické činnosti vykonává samostatně, v postupech a způsobech práce se nevyskytují podstatné chyby. Výsledky jeho práce mají drobné nedostatky. Účelně si organizuje vlastní práci, pracoviště udržuje v pořádku. Uvědoměle udržuje předpisy o bezpečnosti a ochraně zdraví při práci a stará se o životní prostředí. Při hospodárném využívání surovin, materiálů a energie se dopouští malých chyb. Překážky v práci překonává s občasnou pomocí učitele.

Stupeň 3 (dobrý)

Žák projevuje vztah k práci, k pracovnímu kolektivu a k praktickým činnostem s menšími výkyvy. Za pomoci učitele uplatňuje získané teoretické poznatky při praktické činnosti. V praktických činnostech se dopouští chyb a při postupech a způsobech práce potřebuje občasnou pomoc učitele. Výsledky práce mají nedostatky. Vlastní práci organizuje méně účelně, udržuje pracoviště v pořádku. Dodržuje předpisy o bezpečnosti a ochraně zdraví při práci a v malé míře přispívá k tvorbě a ochraně životního prostředí. Na podněty učitele je schopen hospodárně využívat suroviny, materiály a energii. Překážky v práci překonává jen s častou pomocí učitele.

Stupeň 4 (dostatečný)

Žák pracuje bez zájmu a vztahu k práci, k pracovnímu kolektivu a praktickým činnostem. Získané teoretické poznatky dovede využít při praktické činnosti jen za soustavné pomoci učitele. V praktických činnostech, dovednostech a návycích se dopouští větších chyb. Při volbě postupů a způsobů práce potřebuje soustavnou pomoc učitele. Ve výsledcích práce má závažné nedostatky. Práci dovede organizovat za soustavné pomoci učitele, méně dbá o pořádek na pracovišti. Méně dbá na dodržování předpisů o bezpečnosti a ochraně zdraví při práci a o životní prostředí. Porušuje zásady hospodárnosti využívání surovin, materiálů a energie. Překážky v práci překonává jen s pomocí učitele.

Stupeň 5 (nedostatečný)

Žák neprojevuje zájem o práci a vztah k ní, ani k pracovnímu kolektivu a k praktickým činnostem. Nedokáže ani s pomocí učitele uplatnit získané teoretické poznatky při praktické činnosti. V praktických činnostech, dovednostech a návycích má podstatné nedostatky. Nedokáže postupovat při práci ani s pomocí učitele. Výsledky jeho práce jsou nedokončené, neúplné, nepřesné, nedosahují předepsané ukazatele. Práci na pracovišti si nedokáže zorganizovat, nedbá na pořádek na pracovišti.

Neovládá předpisy o ochraně zdraví při práci a nedbá na ochranu životního prostředí. Nevyužívá hospodárně surovin, materiálů a energie..

9.3 Klasifikace ve vyučovacích předmětech s převahou výchovného zaměření

Převahu výchovného zaměření mají: výtvarná výchova, hudební výchova a zpěv, tělesná a sportovní výchova.

Žák zařazený do zvláštní tělesné výchovy se při částečném uvolnění nebo úlevách doporučených lékařem klasifikuje s přihlédnutím ke zdravotnímu stavu.

Při klasifikaci v předmětech s převahou výchovného zaměření se v souladu s požadavky učebních osnov hodnotí:

- stupeň tvořivosti a samostatnosti projevu,
- osvojení potřebných vědomostí, zkušeností, činností a jejich tvořivá aplikace,
- poznání zákonitostí daných činností a jejich uplatňování ve vlastní činnosti,
- kvalita projevu,
- vztah žáka k činnostem a zájem o ně,
- estetické vnímání, přístup k uměleckému dílu a k estetice ostatní společnosti,
- v tělesné výchově s přihlédnutím ke zdravotnímu stavu žáka všeobecná, tělesná zdatnost, výkonnost a jeho péče o vlastní zdraví.

Výchovně vzdělávací výsledky se klasifikují podle těchto kritérií:

Stupeň 1 (výborný)

Žák je v činnostech velmi aktivní. Pracuje tvořivě, samostatně, plně využívá své osobní předpoklady a velmi úspěšně podle požadavků osnov je rozvíjí v individuálních a kolektivních projevech. Jeho projev je esteticky působivý, originální, procítěný, v hudební a tělesné výchově přesný. Osvojené vědomosti, dovednosti a návyky aplikuje tvořivě. Má výrazně aktivní zájem o umění, estetiku, brannost a tělesnou kulturu a projevuje k nim aktivní vztah. Úspěšně rozvíjí svůj estetický vkus a tělesnou zdatnost.

Stupeň 2 (chvalitebný)

Žák je v činnostech aktivní, tvořivý, převážně samostatný na základě využívání svých osobních předpokladů, které úspěšně rozvíjí v individuálním a kolektivním projevu. Jeho projev je esteticky působivý a má jen menší nedostatky z hlediska požadavků osnov. Žák tvořivě aplikuje osvojené vědomosti, dovednosti a návyky v nových úkolech. Má aktivní zájem o umění, o estetiku a tělesnou zdatnost. Rozvíjí si v požadované míře estetický vkus, brannost a tělesnou zdatnost.

Stupeň 3 (dobrý)

Žák je v činnostech méně aktivní, tvořivý, samostatný a pohotový. Nevyužívá dostatečně své schopnosti v individuálním a kolektivním projevu. Jeho projev je málo působivý, dopouští se v něm chyb. Jeho vědomosti a dovednosti mají četnější mezery a při jejich aplikaci potřebuje pomoc učitele. Nemá dostatečný aktivní zájem o umění, estetiku a tělesnou kulturu. Nerozvíjí v požadované míře svůj estetický vkus a tělesnou zdatnost.

Stupeň 4 (dostatečný)

Žák je v činnostech málo aktivní a tvořivý. Rozvoj jeho schopností a jeho projev jsou málo uspokojivé. Úkoly řeší s častými chybami. Vědomosti a dovednosti aplikuje jen se značnou pomocí učitele.

Projevuje velmi malou snahu a zájem o činnosti, nerozvíjí dostatečně svůj estetický vkus a tělesnou zdatnost.

Stupeň 5 (nedostatečný)

Žák je v činnostech převážně pasivní. Rozvoj jeho schopností je neuspokojivý. Jeho projev je povětšinou chybný a nemá estetickou hodnotu. Minimální osvojené vědomosti a dovednosti nedovede aplikovat. Neprojevuje zájem o práci a nevyvíjí úsilí rozvíjet svůj estetický vkus a tělesnou zdatnost.

10. Opravné a komisionální zkoušky

- Žáci devátých ročníků a žáci, kteří na daném stupni základní školy dosud neopakovali ročník, kteří na konci druhého pololetí neprospěli nejvýše ze dvou povinných předmětů s výjimkou předmětů výchovného zaměření, konají opravné zkoušky.
- Žákům, kteří jsou na konci druhého pololetí klasifikováni nejvýše ve dvou předmětech stupněm "nedostatečný", umožní ředitel školy vykonat **opravné zkoušky**.
- Žák koná opravné zkoušky nejpozději v *posledním týdnu hlavních prázdnin*. **Termín** stanoví ředitel školy. Nemůže-li se žák z vážných důvodů dostavit k opravným zkouškám, umožní mu ředitel školy vykonání opravných zkoušek nejpozději do 15. září; do té doby navštěvuje podmíněně nejbližší vyšší ročník (netýká se žáků, kteří již opakovali ročník na daném stupni školy). Žák může v jednom dni skládat pouze jednu opravnou zkoušku.
- **Nedostaví-li se žák** k opravným zkouškám ve stanoveném termínu bez odůvodněné omluvy, klasifikuje se v předmětu, z něhož měl vykonat opravnou zkoušku, stupněm nedostatečný.
- Opravné zkoušky jsou zkoušky komisionální.
- Má-li zástupce žáka **pochybnosti o správnosti klasifikace** v jednotlivých předmětech na konci prvního nebo druhého pololetí, může do tří dnů ode dne, kdy bylo žákovi vydáno vysvědčení, požádat ředitele školy o jeho komisionální přezkoušení; je-li vyučujícím daného předmětu ředitel školy, může zástupce žáka požádat o komisionální přezkoušení příslušného školního inspektora. Ředitel školy nebo školní inspektor oprávněnost žádosti posoudí a neprodleně zástupci žáka sdělí, zda bude žák přezkoušen.
- **Komisi pro přezkoušení** žáka jmenuje ředitel školy; v případě, že je vyučujícím ředitel, jmenuje komisi krajský úřad. Komise je tříčlenná; tvoří ji předseda, kterým je zpravidla ředitel školy nebo jím pověřený učitel, zkoušející učitel, jímž je zpravidla vyučující daného předmětu a přisedící, který má aprobaci pro týž nebo příbuzný předmět. Klasifikační stupeň určí komise většinou hlasů. O komisionální zkoušce se pořizuje protokol.
- Komise žáka přezkouší neprodleně, nejpozději do deseti dnů; není-li možné žáka pro jeho nepřítomnost v tomto termínu přezkoušet, může ředitel školy nebo školní inspektor stanovit nový termín k přezkoušení pouze výjimečně, a to ze závažných důvodů. Výsledek přezkoušení, který je konečný, sdělí ředitel školy prokazatelným způsobem zástupci žáka, další přezkoušení žáka je nepřipustné.
- O přezkoušení se pořizuje protokol, který se stává součástí pedagogické dokumentace.
- Konkrétní obsah a rozsah přezkoušení stanoví ředitel školy v souladu se vzdělávacím programem.

11. Klasifikace a hodnocení žáků se speciálními vzdělávacími potřebami

U žáků se speciálními vzdělávacími potřebami je potřebné vnímat jednak stupeň poskytované podpory a navíc k žákům přistupovat s vědomím vysoce individuálního přístupu.

V prvním stupni podpory lze žáky běžně hodnotit známkami, případně na žádost rodičů hodnotit slovně, či v kombinaci.

Žáci druhého a vyššího stupně podpory jsou hodnoceni podle doporučení školského poradenského zařízení.

Při hodnocení žáků s vyšším stupněm podpory zohledňujeme tzv. Minimální doporučenou úroveň vzdělávání dle RVP pro ZV s účinností od 1.9.2016 očekávaných výstupů v rámci podpůrných opatření:

11.1 Zásady pro převedení slovního hodnocení žáka na vysvědčení do klasifikace pro stanovení celkového hodnocení žáka

Klasifikace		Ovládnutí učiva předepsaného osnovami	Úroveň myšlení	Úroveň vyjadřování
1	výborný	ovládá bezpečně	pohotový, bystrý, dobře chápe souvislosti	výstižné a poměrně přesné
2	chvalitebný	ovládá	uvažuje celkem samostatně	celkem výstižné s menšími nepřesnostmi
3	dobrý	v podstatě ovládá	menší samostatnost v myšlení	nepřesné
4	dostatečný	ovládá se značnými mezerami	nesamostatné myšlení	myšlenky vyjadřuje se značnými obtížemi
5	nedostatečný	neovládá	odpovídá nesprávně i na návodné otázky	i na návodné otázky odpovídá nesprávně

12. Hodnocení nadaných žáků

- Ředitel školy může mimořádně nadaného nezletilého žáka přeřadit do vyššího ročníku bez absolvování předchozího ročníku. Podmínkou přeřazení je vykonání zkoušek z učiva nebo části učiva ročníku, který žák nebo student nebude absolvovat. Obsah a rozsah zkoušek stanoví ředitel školy.
- Individuálně vzdělávaný žák koná za každé pololetí zkoušky z příslušného učiva, a to ve škole, do níž byl přijat k plnění povinné školní docházky. Nelze-li individuálně vzdělávaného žáka hodnotit na konci příslušného pololetí, určí ředitel školy pro jeho hodnocení náhradní termín, a to tak, aby hodnocení bylo provedeno nejpozději do dvou měsíců po skončení

pololetí. Ředitel školy zruší povolení individuálního vzdělávání, pokud žák na konci druhého pololetí příslušného školního roku neprospěl, nebo nelze-li žáka hodnotit na konci pololetí ani v náhradním termínu.

13. Klasifikace a hodnocení žáků s individuálním vzděláváním (§41 školského zákona)

- Žáci prvního nebo druhého stupně, kterým byla ředitelem školy povolena forma individuálního vzdělávání, vykonávají za každé pololetí komisionální zkoušky z příslušného učiva.
- Při klasifikaci se zohledňují též práce obsažené v osobním portfoliu žáka (písemné, grafické aj. práce žáka).

14. Zásady a pravidla pro sebehodnocení žáků

- Žákům je umožněno zapojovat se do procesu hodnocení ve škole, což pomáhá rozvíjet jejich schopnosti hodnotit sebe sama.
- Pedagog pomáhá rozvíjet hodnotící a sebehodnotící dovednosti žáků od počátku školní docházky přiměřeně věku a schopnostem žáků.
- Předpokladem rozvoje schopnosti sebehodnocení žáků je pravidelné, srozumitelné a konkrétní hodnocení učitele, hodnocení žáků navzájem, hodnocení skutečností kolem sebe, při kterých je vždy uplatňována priorita pozitivního hodnocení. Sebehodnocení je třeba provádět po zvládnutí učiva.
- Sebehodnocení žáků nenahrazuje klasické hodnocení (hodnocení žáka pedagogem), ale pouze doplňuje a rozšiřuje evaluační procesy a více aktivizuje žáka.
- Sebehodnocení je prováděno průběžně jako sebekontrola, která umožňuje vytvářet zpětnou vazbu i jako závěrečné sebehodnocení, které odráží názor žáka na svou práci, postoje k sobě samému, reflektuje a formuluje vlastní pocity doprovázející učební činnost žáka.
- Všichni žáci (1. - 9. ročník) vyplní v závěru každého pololetí školního roku krátký evaluační dotazník, který poskytne důležité informace škole a především žákům samotným.

15. Informování zákonných zástupců o výsledcích vzdělávání

- Učitelé jednotlivých předmětů informují o průběžných výsledcích obvyklým způsobem (prostřednictvím E-ŽK).
- Třídní učitel kontroluje přístupy rodičů do E-ŽK minimálně jedenkrát týdně. Třídní učitelé konzultují se zákonným zástupcem vše, co souvisí se zdravým rozvojem žáka (alespoň jedenkrát za čtvrtletí – avšak dle zájmu zákonného zástupce) na pravidelných schůzkách.
- Učitelé jednotlivých předmětů informují zákonné zástupce v konzultační dny.
- Třídní učitel kontaktuje rodiče v případě mimořádného zhoršení prospěchu nebo chování bezprostředně a prokazatelným způsobem, s vědomím ředitele nebo zástupce.

16. Komunikace školy prostřednictvím elektronické žákovské knížky (dále jen E-ŽK)

- V rámci organizace je používán jednotný software (Bakaláři), který je zároveň propojen s údaji ve školní matrice.
- Údaje, které jsou obsaženy ve školní matrice, osobní data žáků, rodičů a data zaměstnanců školy jsou důvěrné a přístup k nim mají jen kompetentní osoby, které získali oprávnění přístupu.
- Zápis známek průběžné klasifikace, pololetní klasifikace, závěrečné klasifikace a další informace se do E-ŽK provádí povinně od 1. - 9. ročníku.
- Při komunikaci s žáky a rodiči žáků prostřednictvím E-ŽK, je nezbytné zohlednit možnosti přístupu rodičů a žáků k internetu. Za tímto účelem provádí třídní učitel na začátku školního roku průzkum. Pokud nemá zákonný zástupce možnost přístupu k internetu, obdrží min. 1x za měsíc výpis známek (zajistí třídní učitel).
- Informace zapisované do E-ŽK
 - a) průběžné hodnocení z jednotlivých předmětů (známky)- včetně témat
 - b) pochvaly, poznámky a kázeňská opatření (např. tř. důtky)
 - c) plánované třídní a školní akce (projektové dny, výlety, kulturní akce atd.)
 - d) změny rozvrhů, ředitelská volna
 - e) absence, omluvy absencí
 - f) ostatní informace
- Pedagog vstupuje do E-ŽK každý pracovní den a provádí dle potřeby aktuální zápis známek, hodnocení chování a další průběžnou kontrolu (absence atd.).
- Zákonný zástupce vstupuje do E-ŽK minimálně jednou týdně. Každou informaci je nutné otevřít, aby pedagog měl informaci o přečtení.

Váhy známek

Váha	Typ	Rozsah
10	<ul style="list-style-type: none"> • Pololetní práce, čtvrtletní práce • Kontrolní diktát, kontrolní slohová práce • Samostatná práce většího rozsahu (nutné následné ověření vlastního přínosu) 	Většinou 1 vyuč. hodina Práce dlouhodobějšího charakteru
9-8	<ul style="list-style-type: none"> • Písemná práce (uzavření tematického celku) • Test (shrnující) 	Větší část vyučovací hodiny
7-6	<ul style="list-style-type: none"> • Menší písemná práce, desetiminutovka (průběžné ověřování dílčích kapitol) • Diktát menšího rozsahu, pravopisná cvičení • Ústní zkoušení (ověřování tematického celku) 	Menší část vyučovací hodiny
5-4	<ul style="list-style-type: none"> • Malá písemná práce - pětiminutovka (průběžné ověřování jednotlivých dílčích kapitol) • Referát (přednesený, připravený) • Ústní zkoušení (ověřování dílčích kapitol) 	Do pěti minut

3	<ul style="list-style-type: none">• Domácí příprava• Aktualita (přípravená, zpracovaná)• Vypracovaná cvičení, příklady	
2	<ul style="list-style-type: none">• Sešit (úplnost, pečlivost atd.)	
1	<ul style="list-style-type: none">• Práce v hodině	

17. Zkoušky při plnění povinné školní docházky v zahraničí nebo v zahraniční škole na území ČR

Žák, který plní povinnou školní docházku ve škole mimo území České republiky, může na základě žádosti zákonného zástupce žáka konat za období nejméně jednoho pololetí školního roku, nejdéle však za období dvou školních roků, zkoušku v kmenové škole nebo ve škole zřízené při diplomatické misi České republiky (dále jen "zkoušející škola").

Zkouška se koná:

- ve všech ročnících ze vzdělávacího obsahu vzdělávacího oboru Český jazyk a literatura, stanoveného Rámcovým vzdělávacím programem pro základní vzdělávání,
- v posledních dvou ročnících prvního stupně ze vzdělávacího obsahu vlastivědné povahy vztahujícího se k České republice vzdělávacího oboru Člověk a jeho svět, stanoveného Rámcovým vzdělávacím programem pro základní vzdělávání,
- na druhém stupni ze vzdělávacího obsahu vztahujícího se k České republice vzdělávacího oboru Dějepis a ze vzdělávacího obsahu vztahujícího se k České republice vzdělávacího oboru Zeměpis, stanovených Rámcovým vzdělávacím programem pro základní vzdělávání.

- Před konáním zkoušky předloží zákonný zástupce žáka řediteli zkoušející školy vysvědčení žáka ze školy mimo území České republiky, včetně jeho překladu do českého jazyka, a to za období, za které se zkouška koná. V případě pochybností o správnosti překladu je ředitel zkoušející školy oprávněn požadovat předložení úředně ověřeného překladu. Po vykonání zkoušky vydá ředitel zkoušející školy žákovi vysvědčení.

- Pokud žák zkoušku podle odstavce 1 nekoná, doloží zákonný zástupce žáka řediteli kmenové školy plnění povinné školní docházky žáka předložením vysvědčení žáka ze školy mimo území České republiky za období nejvýše dvou školních roků, včetně jeho překladu do českého jazyka, v termínech stanovených ředitelem kmenové školy. V případě pochybností o správnosti překladu je ředitel kmenové školy oprávněn požadovat předložení úředně ověřeného překladu. Kmenová škola žákovi vysvědčení nevydává.

- Pokračuje-li žák, který konal zkoušky podle odstavce 1, v plnění povinné školní docházky v kmenové škole, zařadí ho ředitel kmenové školy do příslušného ročníku podle výsledků zkoušek.

- Pokračuje-li žák, který nekonal zkoušky podle odstavce 1, v plnění povinné školní docházky v kmenové škole, zařadí ho ředitel kmenové školy do příslušného ročníku po zjištění úrovně jeho dosavadního vzdělání a znalosti vyučovacího jazyka."
- Žák, který plní povinnou školní docházku formou individuální výuky v zahraničí, může na základě žádosti zákonného zástupce žáka konat za období nejméně jednoho pololetí školního roku, nejdéle však za období dvou školních roků, zkoušku ve zkoušející škole. Zkouška se koná z každého povinného předmětu vyučovaného v příslušných ročnících školního vzdělávacího programu zkoušející školy, s výjimkou předmětů volitelných. Po vykonání zkoušky vydá ředitel zkoušející školy žákovi vysvědčení.
- Pokud žák zkoušku podle odstavce 1 nekoná, doloží zákonný zástupce žáka řediteli kmenové školy plnění povinné školní docházky žáka předložením čestného prohlášení zákonného zástupce o vzdělávání žáka v době pobytu v zahraničí, a to za období nejvýše dvou školních roků, v termínech stanovených ředitelem kmenové školy. Kmenová škola žákovi vysvědčení nevydává.
- Pokračuje-li žák, který konal zkoušky podle odstavce 1, v plnění povinné školní docházky v kmenové škole, zařadí ho ředitel kmenové školy do příslušného ročníku podle výsledků zkoušek.
- Pokračuje-li žák, který nekonal zkoušky podle odstavce 1, v plnění povinné školní docházky v kmenové škole, zařadí ho ředitel kmenové školy do příslušného ročníku po zjištění úrovně jeho dosavadního vzdělání a znalosti vyučovacího jazyka.
- Žák, který plní povinnou školní docházku v zahraniční škole na území České republiky podle § 38 odst. 1 písm. c) školského zákona, s výjimkou škol podle § 18c, koná za období nejméně jednoho pololetí školního roku, nejdéle však za období dvou školních roků, zkoušku v kmenové škole. Zkouška se koná ze vzdělávacího obsahu podle § 18 odst. 1.
- Před konáním zkoušky předloží zákonný zástupce žáka řediteli kmenové školy vysvědčení žáka ze zahraniční školy na území České republiky, včetně jeho překladu do českého jazyka, a to za období, za které se zkouška koná. V případě pochybností o správnosti překladu je ředitel kmenové školy oprávněn požadovat předložení úředně ověřeného překladu. Po vykonání zkoušky vydá ředitel kmenové školy žákovi vysvědčení.
- Pokračuje-li žák v plnění povinné školní docházky v kmenové škole, zařadí ho ředitel kmenové školy do příslušného ročníku podle výsledků zkoušek.
- Žákovi, který plní povinnou školní docházku ve škole mimo území České republiky podle § 38 odst. 1 písm. a) školského zákona a nekonal zkoušky, vydá ředitel kmenové školy vysvědčení, jestliže

- ve vzdělávacím programu školy mimo území České republiky je na základě mezinárodní smlouvy nebo v dohodě s Ministerstvem školství, mládeže a tělovýchovy zařazen vzdělávací obsah podle § 18 odst. 1 a žák byl z tohoto obsahu hodnocen, nebo
 - žák je zároveň žákem poskytovatele vzdělávání v zahraničí, který v dohodě s Ministerstvem školství, mládeže a tělovýchovy poskytuje občanům České republiky vzdělávání ve vzdělávacím obsahu podle § 18 odst. 1 a který žáka z tohoto vzdělávacího obsahu hodnotil.
- Žákovi, který plní povinnou školní docházku v zahraniční škole na území České republiky podle § 38 odst. 1 písm. c) školského zákona, v jejímž vzdělávacím programu je na základě mezinárodní smlouvy zařazen vzdělávací obsah podle § 18 odst. 1, byl z tohoto vzdělávacího obsahu hodnocen zahraniční školou na vysvědčení a v souladu s mezinárodní smlouvou nekonal zkoušky, ředitel kmenové školy vydá vysvědčení.
 - Ředitel kmenové školy vydá vysvědčení za období nejméně jednoho pololetí školního roku, nejdéle však za období dvou školních roků. Hodnocení ze vzdělávacího obsahu podle § 18 odst. 1 vyhlášky se na tomto vysvědčení uvede v případech podle odstavce 1 písm. a) a odstavce 2 v souladu s vysvědčením vydaným školou mimo území České republiky nebo zahraniční školou na území České republiky a v případě podle odstavce 1 písm. b) v souladu s osvědčením vydaným zahraničním poskytovatelem vzdělávacího obsahu podle § 18 odst. 1.
 - Pokračuje-li žák, kterému ředitel kmenové školy vydal vysvědčení, v plnění povinné školní docházky v kmenové škole, zařadí jej ředitel kmenové školy do příslušného ročníku na základě tohoto vysvědčení.
 - Žáka, který plnil povinnou školní docházku ve škole zřízené při diplomatické misi České republiky nebo konzulárním úřadu České republiky a pokračuje v plnění povinné školní docházky v kmenové škole, zařadí ředitel kmenové školy do příslušného ročníku podle dosavadních výsledků vzdělávání doložených vysvědčením.
 - Žáka, na kterého se vztahuje povinná školní docházka a který nekonal zkoušky podle § 18 až 18b z jiných než touto vyhláškou stanovených důvodů, zařazuje ředitel kmenové školy do příslušného ročníku po zjištění úrovně jeho dosavadního vzdělání a znalosti vyučovacího jazyka.

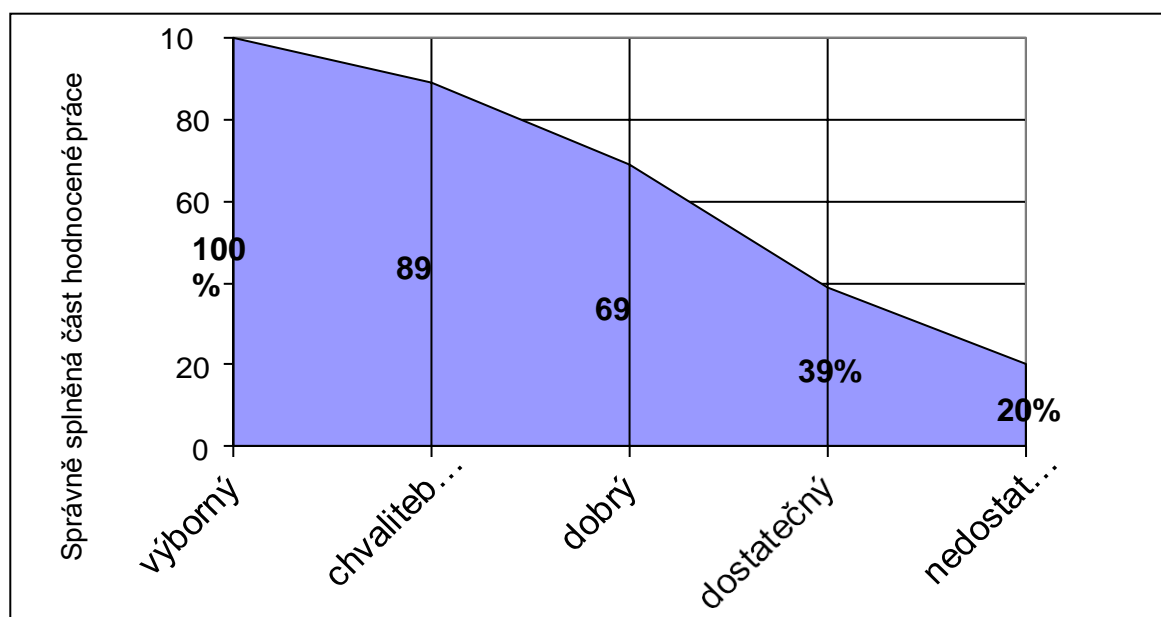
18. Hodnocení žáků, kteří nejsou státními občany České republiky

Při hodnocení žáků, kteří nejsou státními občany ČR a plní v České republice povinnou školní docházku, se dosažená úroveň znalosti českého jazyka považuje za závažnou souvislost, která je řešena §15 vyhlášky o základním vzdělávání (č.48/2005 Sb.), ve znění pozdějších novel.

Orientační znázornění hodnocení a klasifikace žáků podle stupně splnění (dílní výkon, odevzdané práce apod.):

19. Závěrečná ustanovení

1. Kontrolou provádění ustanovení této směrnice je statutárním orgánem školy pověřen zaměstnanec: zástupce ředitele školy
2. O kontrolách provádí písemné záznamy
3. Zrušuje se předchozí znění této směrnice ze dne 4. 4. 2017, její uložení se řídí spisovým řádem školy.
4. Řád nabývá účinnosti dnem 1. 9. 2020 a je vydán na dobu neurčitou.



y s tímto řádem byli seznámeni na pedagogické radě dne 18. 6. 2020.

6. Žáci jsou seznámeni se školním řádem vždy na začátku školního roku a dle zvážení třídního učitele či ředitele školy během školního roku. Zákonní zástupci žáků byli informováni o vydání řádu školy informací v elektronické žákovské knížce, řád je pro ně zpřístupněn na chodbě školy a na webových stránkách školy www.hostomicezs.cz

V Hostomicích 1. 9. 2023

Mgr. Eva Myslíková
ředitelka školy

Příloha č. 1

Metodický pokyn ředitele k neomluveným absencím žáků

- Pokud není žák omluven zákonným zástupcem do tří dnů od začátku absence ve škole, a to jakýmkoliv způsobem, začínají se žákovi počítat zameškané hodiny jako neomluvené, a to od prvního dne absence žáka. Rovněž tak, pokud nemá písemnou omluvenku v den nástupu zpět do školy. Ať už v papírové verzi nebo v elektronické žákovské knížce. Pouze ve výjimečném případě, jako je úmrtí v rodině, stěhování a podobně, který byl prokazatelně zákonným zástupcem doložen, lze po dohodě s ředitelem školy zameškané hodiny omluvit.
- Třídní učitel v tomto případě upozorní na tuto skutečnost zákonného zástupce žáka, a to prokazatelným způsobem.
- Pokud se pozdní omluvenky opakují, pozve si třídní učitel zákonného zástupce do školy a z jednání pořídí zápis.
- Pokud ani toto opatření nepomůže k nápravě, třídní učitel požádá ředitele školy o předvolání zákonných zástupců před výchovnou komisí. Z jednání se opět pořídí zápis.
- Při 12 a více neomluvených hodinách, po výchovné komisi se zákonným zástupcem žáka, je povinností třídního učitele, ve spolupráci s výchovným poradcem, oznámit tuto skutečnost OSPODu.
- Při více jak 25 hodinách se tento proces opakuje, a pak hlášení zasláno OSPODu, s návrhem na předvolání zákonného zástupce k přestupkové komisi a trestní oznámení na Policii ČR.
- Na výchovné komisi, kromě jiného, informujeme prokazatelným způsobem zákonného zástupce o kázeňském opatření ve škole.

Kázeňská opatření za neomluvené hodiny

- | | |
|-------------------|------------------------|
| ➤ 1 – 2 hodiny | důtka třídního učitele |
| ➤ 3 – 11 hodin | důtka ředitele školy |
| ➤ 12– 24 hodin | 2 z chování |
| ➤ 25 a více hodin | 3 z chování |

